

## DEMANDEURS D'EMPLOI INSCRITS À PÔLE EMPLOI EN ALSACE CHAMPAGNE-ARDENNE LORRAINE EN MAI 2016

Fin mai 2016, en Alsace Champagne-Ardenne Lorraine, le nombre de demandeurs d'emploi tenus de rechercher un emploi et sans activité (catégorie A) s'établit à 300 980. Ce nombre baisse de 0,5 % sur un mois (soit -1 510 personnes), de 1,9 % sur trois mois et de 2,5 % sur un an.

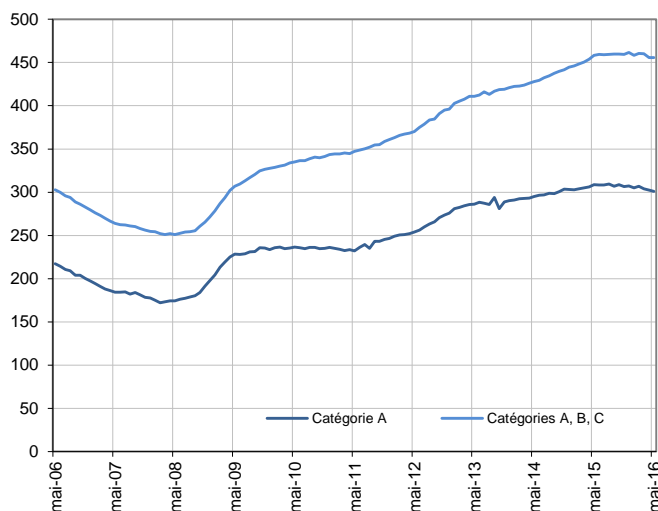
En France métropolitaine, ce nombre augmente de 0,3 % sur un mois, diminue de 2,0 % sur trois mois et de 1,0 % sur un an.

En Alsace Champagne-Ardenne Lorraine, le nombre de demandeurs d'emploi tenus de rechercher un emploi, ayant ou non exercé une activité dans le mois (catégories A, B, C), s'établit à 455 740 fin mai 2016. Ce nombre est stable sur un mois (soit -130 personnes), diminue de 1,0 % sur trois mois et de 0,6 % sur un an.

En France métropolitaine, ce nombre augmente de 0,6 % sur un mois, diminue de 0,6 % sur trois mois et progresse de 0,4 % sur un an.

### Demandeurs d'emploi en catégories A et A, B, C en Alsace Champagne-Ardenne Lorraine

En milliers, données CVS



Source : Pôle emploi-Dares, STMT, traitements DR Pôle emploi-Directe Alsace Champagne-Ardenne Lorraine.

### Demandeurs d'emploi par catégorie

	Effectif			Évolution (en %) sur		
	Mai 2015	Avril 2016	Mai 2016	un mois	trois mois	un an
<b>Alsace Champagne-Ardenne Lorraine (données CVS)</b>						
Inscrits tenus de rechercher un emploi, sans emploi (catégorie A)	308 660	302 490	<b>300 980</b>	-0,5	-1,9	-2,5
Inscrits tenus de rechercher un emploi, en activité réduite courte (catégorie B)	57 330	57 560	<b>57 000</b>	-1,0	0,4	-0,6
Inscrits tenus de rechercher un emploi, en activité réduite longue (catégorie C)	92 300	95 820	<b>97 760</b>	2,0	1,1	5,9
Ensemble des inscrits tenus de rechercher un emploi (catégories A, B, C)	458 290	455 870	<b>455 740</b>	0,0	-1,0	-0,6
Inscrits non tenus de rechercher un emploi, sans emploi (catégorie D)	24 740	26 520	<b>29 580</b>	11,5	12,8	19,6
Inscrits non tenus de rechercher un emploi, en emploi (catégorie E)	29 980	34 080	<b>34 670</b>	1,7	0,4	15,6
Ensemble des inscrits (catégories A, B, C, D, E)	513 010	516 470	<b>519 990</b>	0,7	-0,2	1,4
<b>France métropolitaine (en milliers, données CVS-CJO)</b>						
Inscrits tenus de rechercher un emploi, sans emploi (catégorie A)	3 554,7	3 511,1	<b>3 520,3</b>	0,3	-2,0	-1,0
Inscrits tenus de rechercher un emploi, en activité réduite courte (catégorie B)	701,8	722,2	<b>716,2</b>	-0,8	1,4	2,1
Inscrits tenus de rechercher un emploi, en activité réduite longue (catégorie C)	1 149,8	1 163,7	<b>1 191,8</b>	2,4	2,3	3,7
Ensemble des inscrits tenus de rechercher un emploi (catégories A, B, C)	5 406,3	5 397,0	<b>5 428,3</b>	0,6	-0,6	0,4
Inscrits non tenus de rechercher un emploi, sans emploi (catégorie D)	277,4	280,6	<b>294,4</b>	4,9	7,6	6,1
Inscrits non tenus de rechercher un emploi, en emploi (catégorie E)	379,2	422,1	<b>428,9</b>	1,6	1,5	13,1
Ensemble des inscrits (catégories A, B, C, D, E)	6 062,9	6 099,7	<b>6 151,6</b>	0,9	-0,1	1,5

Source : Pôle emploi-Dares, STMT, traitements DR Pôle emploi-Directe Alsace Champagne-Ardenne Lorraine.

Les données publiées concernent les demandeurs d'emploi inscrits à Pôle emploi. La notion de demandeurs d'emploi est différente de celle de chômeurs au sens du Bureau international du travail (BIT). Au-delà des évolutions du marché du travail, différents facteurs peuvent davantage affecter les données relatives aux demandeurs d'emploi : modifications des règles d'indemnisation ou d'accompagnement des demandeurs d'emploi, changements de procédure, incidents. Un [document](#) présente les principaux changements de procédure et incidents ayant affecté les statistiques de demandeurs d'emploi.

L'ensemble des définitions et concepts figurent dans la [documentation méthodologique](#) en ligne.

Les évolutions mensuelles des séries corrigées des variations saisonnières (CVS) peuvent différer de la tendance de moyen terme des séries ; les évolutions sur trois mois sont à privilégier pour obtenir une information sur la tendance de moyen terme. Une [documentation](#) fournit des éléments d'aide à l'interprétation des séries mensuelles sur les demandeurs d'emploi.

En mai 2016, le nombre de réinscriptions sur les listes est élevé, à la suite des sorties pour défaut d'actualisation observées en avril 2016. Ceci contribue à la hausse du nombre d'entrées en catégories A, B, C, élevé en mai 2016, et à l'évolution du nombre de demandeurs d'emploi en catégories A, B, C entre avril et mai 2016. Pour l'interprétation des chiffres de cette publication, il convient donc de privilégier les évolutions en tendance plutôt qu'au mois le mois (voir la [note méthodologique](#) d'aide à l'interprétation des séries mensuelles).

## DEMANDEURS D'EMPLOI PAR DÉPARTEMENT

Fin mai 2016, en Alsace Champagne-Ardenne Lorraine, les évolutions du nombre de demandeurs d'emploi en catégorie A se situent entre -2,1 % dans la Marne et +0,5 % dans l'Aube pour les évolutions sur un mois, et entre -4,2 % en Haute-Marne et +0,1 % dans l'Aube pour les évolutions sur trois mois.

Les évolutions du nombre de demandeurs d'emploi en catégories A, B, C se situent entre -0,7 % dans les Vosges et +0,2 % dans l'Aube et dans le Bas-Rhin et dans le Haut-Rhin pour les évolutions sur un mois, et entre -2,5 % dans les Vosges et 0,0 % dans l'Aube pour les évolutions sur trois mois.

### Demandeurs d'emploi en catégorie A

	Effectif			Évolution (en %) sur		
	Mai 2015	Avril 2016	Mai 2016	un mois	trois mois	un an
<b>Alsace Champagne-Ardenne Lorraine (données CVS)</b>	<b>308 660</b>	<b>302 490</b>	<b>300 980</b>	<b>-0,5</b>	<b>-1,9</b>	<b>-2,5</b>
Ardennes	17 600	16 650	<b>16 590</b>	-0,4	-3,0	-5,7
Aube	20 540	20 400	<b>20 500</b>	0,5	0,1	-0,2
Marne	30 310	30 050	<b>29 430</b>	-2,1	-2,6	-2,9
Haute-Marne	9 110	8 640	<b>8 580</b>	-0,7	-4,2	-5,8
Meurthe-et-Moselle	39 680	38 730	<b>38 560</b>	-0,4	-1,6	-2,8
Meuse	9 850	9 510	<b>9 420</b>	-0,9	-3,0	-4,4
Moselle	59 900	57 970	<b>58 000</b>	0,1	-0,8	-3,2
Bas-Rhin	57 420	57 250	<b>57 040</b>	-0,4	-2,1	-0,7
Haut-Rhin	41 800	42 040	<b>41 700</b>	-0,8	-2,5	-0,2
Vosges	22 450	21 250	<b>21 160</b>	-0,4	-2,7	-5,7
<b>France métropolitaine (en milliers, données CVS-CJO)</b>	<b>3 554,7</b>	<b>3 511,1</b>	<b>3 520,3</b>	<b>0,3</b>	<b>-2,0</b>	<b>-1,0</b>

Source : Pôle emploi-Dares, STMT, traitements DR Pôle emploi-Directe Alsace Champagne-Ardenne Lorraine.

### Demandeurs d'emploi en catégories A, B, C

	Effectif			Évolution (en %) sur		
	Mai 2015	Avril 2016	Mai 2016	un mois	trois mois	un an
<b>Alsace Champagne-Ardenne Lorraine (données CVS-CJO)</b>	<b>458 290</b>	<b>455 870</b>	<b>455 740</b>	<b>0,0</b>	<b>-1,0</b>	<b>-0,6</b>
Ardennes	25 450	24 660	<b>24 670</b>	0,0	-1,2	-3,1
Aube	29 770	29 880	<b>29 950</b>	0,2	0,0	0,6
Marne	47 880	47 520	<b>47 360</b>	-0,3	-1,1	-1,1
Haute-Marne	14 090	13 700	<b>13 650</b>	-0,4	-1,9	-3,1
Meurthe-et-Moselle	57 740	57 420	<b>57 360</b>	-0,1	-0,9	-0,7
Meuse	14 730	14 420	<b>14 430</b>	0,1	-1,8	-2,0
Moselle	87 430	86 050	<b>86 040</b>	0,0	-1,0	-1,6
Bas-Rhin	87 380	88 430	<b>88 600</b>	0,2	-0,5	1,4
Haut-Rhin	60 690	61 580	<b>61 690</b>	0,2	-1,1	1,6
Vosges	33 130	32 210	<b>31 990</b>	-0,7	-2,5	-3,4
<b>France métropolitaine (en milliers, données CVS-CJO)</b>	<b>5 406,3</b>	<b>5 397,0</b>	<b>5 428,3</b>	<b>0,6</b>	<b>-0,6</b>	<b>0,4</b>

Source : Pôle emploi-Dares, STMT, traitements DR Pôle emploi-Directe Alsace Champagne-Ardenne Lorraine.

## DEMANDEURS D'EMPLOI EN CATÉGORIE A

En Alsace Champagne-Ardenne Lorraine, fin mai 2016, le nombre de demandeurs d'emploi en catégorie A diminue de 0,5 % pour les hommes (-1,4 % sur trois mois et -3,3 % sur un an) et de 0,4 % pour les femmes (-2,6 % sur trois mois et -1,5 % sur un an).

Le nombre de demandeurs d'emploi en catégorie A augmente en Alsace Champagne-Ardenne Lorraine de 0,2 % pour les moins de 25 ans (-1,1 % sur trois mois et -8,5 % sur un an), recule de 0,6 % pour ceux âgés de 25 à 49 ans (-2,1 % sur trois mois et -2,9 % sur un an) et de 0,7 % pour ceux âgés de 50 ans ou plus (-2,1 % sur trois mois et +2,5 % sur un an).

### Demands d'emploi en catégorie A par sexe et âge

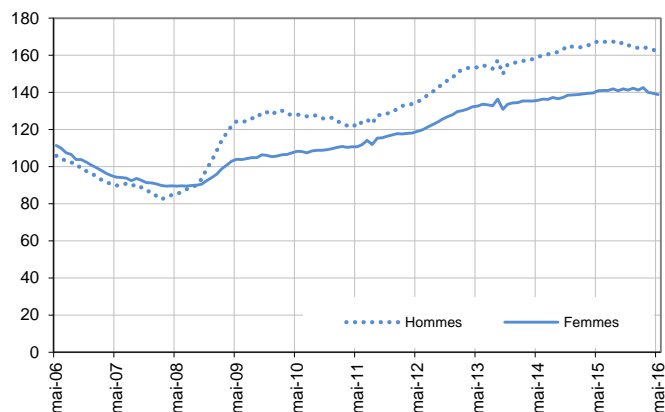
Données CVS

	Effectif			Évolution (en %) sur		
	Mai 2015	Avril 2016	Mai 2016	un mois	trois mois	un an
Hommes	167 660	162 940	<b>162 050</b>	-0,5	-1,4	-3,3
Femmes	141 000	139 550	<b>138 930</b>	-0,4	-2,6	-1,5
<b>Moins de 25 ans</b>	<b>49 380</b>	<b>45 120</b>	<b>45 190</b>	<b>0,2</b>	<b>-1,1</b>	<b>-8,5</b>
Hommes	26 880	24 600	<b>24 610</b>	0,0	-0,1	-8,4
Femmes	22 500	20 520	<b>20 580</b>	0,3	-2,2	-8,5
<b>Entre 25 et 49 ans</b>	<b>183 100</b>	<b>178 740</b>	<b>177 700</b>	<b>-0,6</b>	<b>-2,1</b>	<b>-2,9</b>
Hommes	99 820	96 520	<b>95 800</b>	-0,7	-1,6	-4,0
Femmes	83 280	82 220	<b>81 900</b>	-0,4	-2,6	-1,7
<b>50 ans ou plus</b>	<b>76 180</b>	<b>78 630</b>	<b>78 090</b>	<b>-0,7</b>	<b>-2,1</b>	<b>2,5</b>
Hommes	40 960	41 820	<b>41 640</b>	-0,4	-1,7	1,7
Femmes	35 220	36 810	<b>36 450</b>	-1,0	-2,5	3,5
<b>Alsace Champagne-Ardenne Lorraine</b>	<b>308 660</b>	<b>302 490</b>	<b>300 980</b>	<b>-0,5</b>	<b>-1,9</b>	<b>-2,5</b>

Source : Pôle emploi-Dares, STMT, traitements DR Pôle emploi-Directe Alsace Champagne-Ardenne Lorraine.

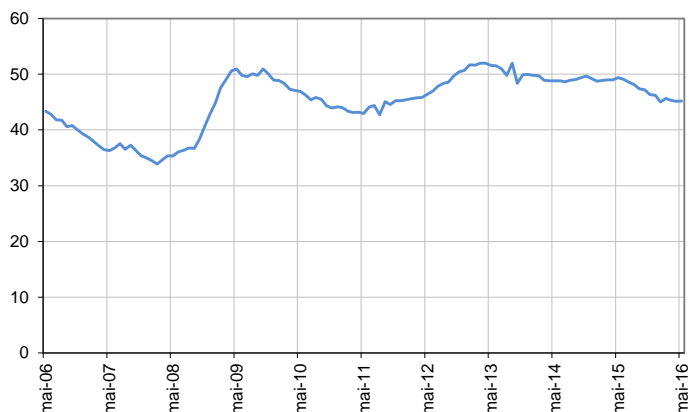
#### Catégorie A, par sexe

En milliers, données CVS



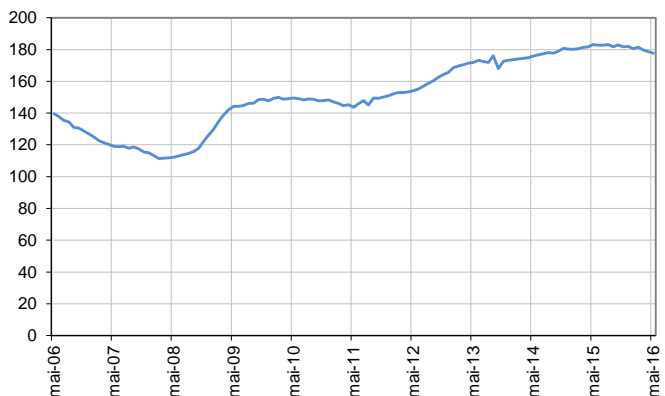
#### Catégorie A, moins de 25 ans

En milliers, données CVS



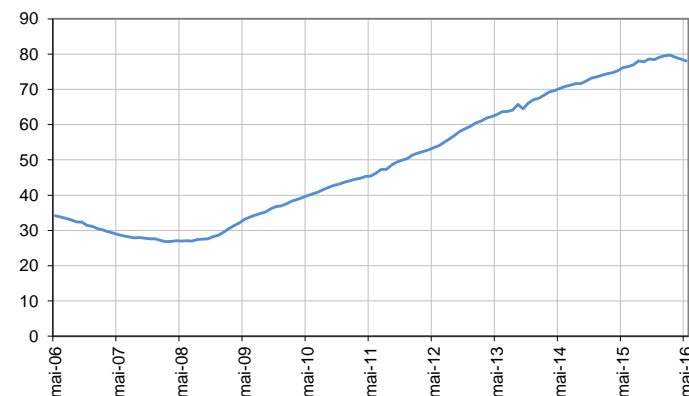
#### Catégorie A, entre 25 et 49 ans

En milliers, données CVS



#### Catégorie A, 50 ans ou plus

En milliers, données CVS



Source : Pôle emploi-Dares, STMT, traitements DR Pôle emploi-Directe Alsace Champagne-Ardenne Lorraine.

## DEMANDEURS D'EMPLOI EN CATÉGORIES A, B, C

En Alsace Champagne-Ardenne Lorraine, fin mai 2016, le nombre de demandeurs d'emploi en catégories A, B, C augmente de 0,1 % pour les hommes (-0,9 % sur trois mois et -1,3 % sur un an) et recule de 0,1 % pour les femmes (-1,2 % sur trois mois et +0,2 % sur un an).

Le nombre de demandeurs d'emploi en catégories A, B, C est stable en Alsace Champagne-Ardenne Lorraine pour les moins de 25 ans (-1,7 % sur trois mois et -6,8 % sur un an), comme pour ceux âgés de 25 à 49 ans (-1,1 % sur trois mois et -0,7 % sur un an) comme pour ceux âgés de 50 ans ou plus (-0,4 % sur trois mois et +4,1 % sur un an).

### Demandeurs d'emploi en catégories A, B, C par sexe et âge

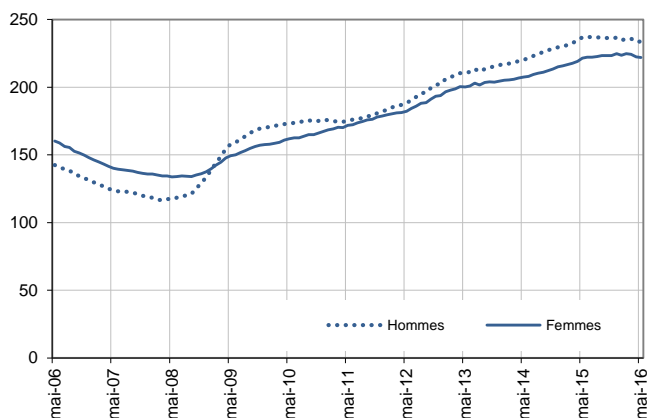
Données CVS

	Effectif			Évolution (en %) sur		
	Mai 2015	Avril 2016	Mai 2016	un mois	trois mois	un an
Hommes	236 790	233 550	<b>233 720</b>	0,1	-0,9	-1,3
Femmes	221 500	222 320	<b>222 020</b>	-0,1	-1,2	0,2
<b>Moins de 25 ans</b>	<b>72 920</b>	<b>67 960</b>	<b>67 930</b>	<b>0,0</b>	<b>-1,7</b>	<b>-6,8</b>
Hommes	38 550	36 010	<b>36 010</b>	0,0	-1,1	-6,6
Femmes	34 370	31 950	<b>31 920</b>	-0,1	-2,5	-7,1
<b>Entre 25 et 49 ans</b>	<b>279 810</b>	<b>277 980</b>	<b>277 910</b>	<b>0,0</b>	<b>-1,1</b>	<b>-0,7</b>
Hommes	146 420	144 020	<b>144 130</b>	0,1	-1,1	-1,6
Femmes	133 390	133 960	<b>133 780</b>	-0,1	-1,1	0,3
<b>50 ans ou plus</b>	<b>105 560</b>	<b>109 930</b>	<b>109 900</b>	<b>0,0</b>	<b>-0,4</b>	<b>4,1</b>
Hommes	51 820	53 520	<b>53 580</b>	0,1	-0,2	3,4
Femmes	53 740	56 410	<b>56 320</b>	-0,2	-0,7	4,8
<b>Alsace Champagne-Ardenne Lorraine</b>	<b>458 290</b>	<b>455 870</b>	<b>455 740</b>	<b>0,0</b>	<b>-1,0</b>	<b>-0,6</b>

Source : Pôle emploi-Dares, STMT, traitements DR Pôle emploi-Directe Alsace Champagne-Ardenne Lorraine.

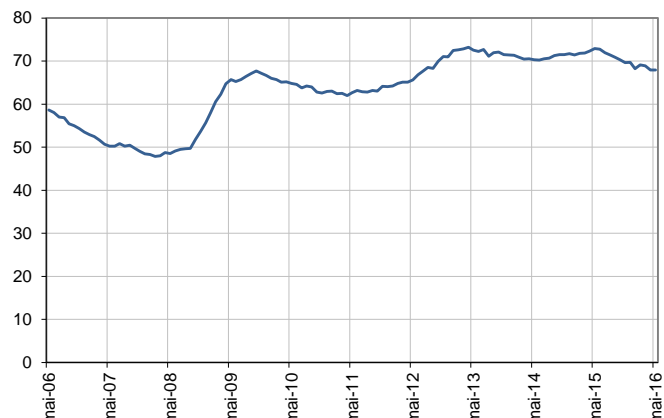
#### Catégories A, B, C, par sexe

En milliers, données CVS



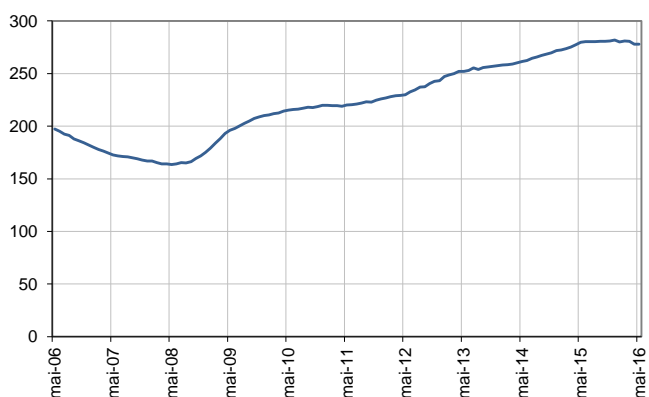
#### Catégories A, B, C, moins de 25 ans

En milliers, données CVS



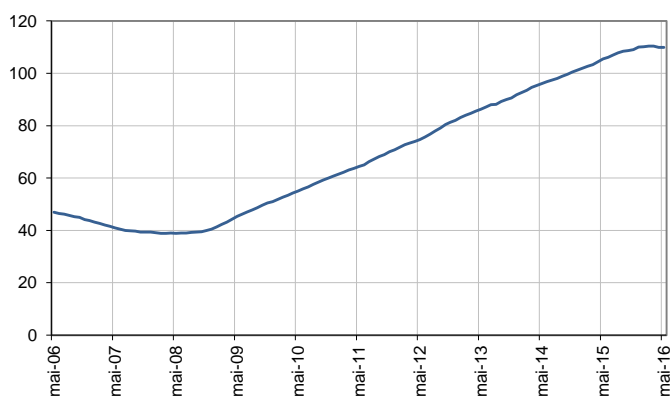
#### Catégories A, B, C, entre 25 et 49 ans

En milliers, données CVS



#### Catégories A, B, C, 50 ans ou plus

En milliers, données CVS



Source : Pôle emploi-Dares, STMT, traitements DR Pôle emploi-Directe Alsace Champagne-Ardenne Lorraine.

## ANCIENNETÉ D'INSCRIPTION EN CATÉGORIES A, B, C DES DEMANDEURS D'EMPLOI

En Alsace Champagne-Ardenne Lorraine, fin mai 2016, le nombre de demandeurs d'emploi inscrits en catégories A, B, C depuis un an ou plus diminue de 1,8 % (-2,6 % sur trois mois et +1,7 % sur un an) tandis que celui des inscrits depuis moins d'un an progresse de 1,5 % (+0,3 % sur trois mois et -2,4 % sur un an).

L'ancienneté en catégories A, B, C est mesurée par le nombre de jours où le demandeur d'emploi a été inscrit, de façon continue, en catégories A, B, C. Une sortie d'un jour de ces catégories réinitialise l'ancienneté. D'autres indicateurs, tel que le nombre de personnes inscrites en catégorie A un certain nombre de mois sur une période donnée, peuvent éclairer d'autres dimensions de l'ancienneté ou de la récurrence sur les listes de Pôle emploi dans ces catégories.

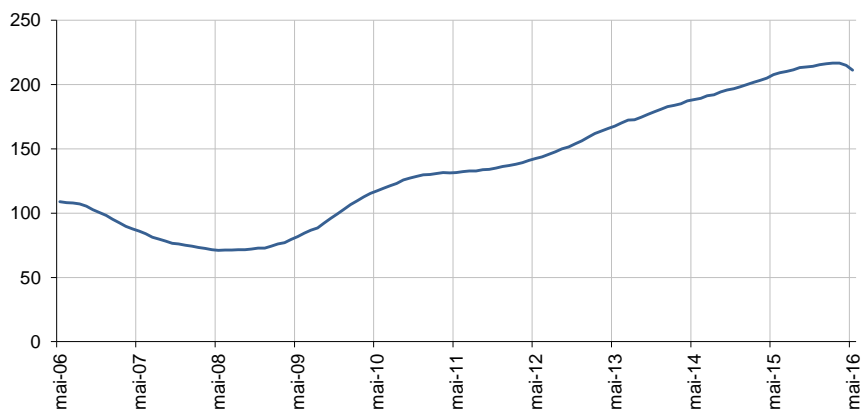
### Ancienneté en catégories A, B, C des demandeurs d'emploi

	Effectif			Évolution (en % et point) sur		
	Mai 2015	Avril 2016	Mai 2016	un mois	trois mois	un an
<b>Alsace Champagne-Ardenne Lorraine (données CVS)</b>						
<b>Demandeurs d'emploi en catégories A, B, C</b>	<b>458 290</b>	<b>455 870</b>	<b>455 740</b>	<b>0,0</b>	<b>-1,0</b>	<b>-0,6</b>
Inscrits depuis moins de 1 an	250 710	240 990	<b>244 680</b>	1,5	0,3	-2,4
<i>Moins de 3 mois</i>	93 380	93 940	<b>98 680</b>	5,0	5,5	5,7
<i>De 3 mois à moins de 6 mois</i>	67 960	64 130	<b>63 830</b>	-0,5	-1,4	-6,1
<i>De 6 mois à moins de 12 mois</i>	89 370	82 920	<b>82 170</b>	-0,9	-4,1	-8,1
Inscrits depuis 1 an ou plus	207 580	214 880	<b>211 060</b>	-1,8	-2,6	1,7
<i>De 1 an à moins de 2 ans</i>	93 470	94 780	<b>92 330</b>	-2,6	-3,8	-1,2
<i>De 2 ans à moins de 3 ans</i>	47 810	46 550	<b>45 800</b>	-1,6	-3,5	-4,2
<i>3 ans ou plus</i>	66 300	73 550	<b>72 930</b>	-0,8	-0,3	10,0
Part des demandeurs d'emploi inscrits depuis 1 an ou plus (en %)	45,3	47,1	<b>46,3</b>	-0,8 pt	-0,7 pt	+1,0 pt
<b>France métropolitaine (données CVS-CJO)</b>						
Demandeurs d'emploi inscrits depuis 1 an ou plus (en milliers)	2 366,0	2 465,7	<b>2 451,1</b>	-0,6	-1,3	3,6
Part des demandeurs d'emploi inscrits depuis 1 an ou plus (en %)	43,8	45,7	<b>45,2</b>	-0,5 pt	-0,3 pt	+1,4 pt

Source : Pôle emploi-Dares, STMT, traitements DR Pôle emploi-Directe Alsace Champagne-Ardenne Lorraine.

### Demandeurs d'emploi inscrits depuis un an ou plus en catégories A, B, C

En milliers, données CVS



Champ : Alsace Champagne-Ardenne Lorraine.

Source : Pôle emploi-Dares, STMT, traitements DR Pôle emploi-Directe Alsace Champagne-Ardenne Lorraine.

## ENTRÉES ET SORTIES DE CATÉGORIES A, B, C

En Alsace Champagne-Ardenne Lorraine, le nombre moyen d'entrées en catégories A, B, C sur les trois derniers mois augmente de 10,6 % par rapport aux trois mois précédents (+14,0 % sur un an).

Sur les trois derniers mois, les entrées pour autre cas (-2,5 %) sont en baisse. Les entrées pour fin de contrat à durée déterminée (+8,4 %), fin de mission d'intérim (+26,2 %), licenciement économique (+5,7 %), autre licenciement (+5,2 %), démission (+21,6 %), première entrée (+4,3 %) et reprise d'activité (+72,9 %) sont en hausse.

En Alsace Champagne-Ardenne Lorraine, le nombre moyen de sorties de catégories A, B, C sur les trois derniers mois augmente de 14,2 % par rapport aux trois mois précédents (+28,3 % sur un an).

Sur les trois derniers mois, les sorties pour reprise d'emploi déclarée (-0,3 %) sont en baisse. Les sorties pour entrée en stage (+55,1 %), arrêt de recherche (+6,9 %), cessation d'inscription pour défaut d'actualisation (+13,2 %), radiation administrative (+14,6 %) et autre cas (+2,0 %) sont en hausse.

### Entrées en catégories A, B, C par motif

	Nombre moyen d'entrées mars 2016 - mai 2016	Répartition des motifs (en %)	Évolution trimestrielle (en %) (a)	Évolution annuelle (en %) (b)
<b>Alsace Champagne-Ardenne Lorraine (données CVS)</b>				
Fin de contrat à durée déterminée	8 880	19,3	8,4	5,3
Fin de mission d'intérim	3 320	7,2	26,2	22,1
Licenciement économique*	1 300	2,8	5,7	5,7
Autre licenciement	3 250	7,1	5,2	2,5
Démission	1 240	2,7	21,6	30,5
Première entrée	3 620	7,9	4,3	12,4
Reprise d'activité	6 830	14,8	72,9	76,0
Autre cas**	17 600	38,2	-2,5	4,8
<b>Entrées en catégories A, B, C</b>	<b>46 040</b>	<b>100,0</b>	<b>10,6</b>	<b>14,0</b>
<b>France métropolitaine (en milliers, données CVS-CJO)</b>				
	<b>532,4</b>		<b>4,5</b>	<b>5,3</b>

Source : Pôle emploi-Dares, STMT, traitements DR Pôle emploi-Directe Alsace Champagne-Ardenne Lorraine.

\* Y compris les entrées en catégories A, B, C dont le motif renseigné est "fin de CRP-CTP-CSP".

\*\* Y compris les entrées en catégories A, B, C à la suite d'une rupture conventionnelle de CDI.

(a) Évolution de la moyenne des entrées de mars 2016 à mai 2016 par rapport à la moyenne des entrées de décembre 2015 à février 2016.

(b) Évolution de la moyenne des entrées de mars 2016 à mai 2016 par rapport à la moyenne des entrées de mars 2015 à mai 2015.

### Sorties de catégories A, B, C par motif

	Nombre moyen de sorties mars 2016 - mai 2016	Répartition des motifs (en %)	Évolution trimestrielle (en %) (a)	Évolution annuelle (en %) (b)
<b>Alsace Champagne-Ardenne Lorraine (données CVS)</b>				
Reprise d'emploi déclarée*	7 960	17,1	-0,3	19,3
Entrée en stage	7 660	16,5	55,1	97,4
Arrêt de recherche (maternité, maladie, retraite, ...)	3 700	8,0	6,9	16,7
<i>Dont maladie</i>	<i>2 180</i>	<i>4,7</i>	<i>6,3</i>	<i>9,0</i>
Cessation d'inscription pour défaut d'actualisation	18 580	39,9	13,2	24,6
Radiation administrative	4 630	10,0	14,6	18,1
Autre cas	3 990	8,6	2,0	7,0
<b>Sorties de catégories A, B, C</b>	<b>46 520</b>	<b>100,0</b>	<b>14,2</b>	<b>28,3</b>
<b>France métropolitaine (en milliers, données CVS-CJO)</b>				
	<b>540,1</b>		<b>7,7</b>	<b>18,1</b>

Source : Pôle emploi-Dares, STMT, traitements DR Pôle emploi-Directe Alsace Champagne-Ardenne Lorraine.

\* Uniquement celles connues de Pôle emploi.

(a) Évolution de la moyenne des sorties de mars 2016 à mai 2016 par rapport à la moyenne des sorties de décembre 2015 à février 2016.

(b) Évolution de la moyenne des sorties de mars 2016 à mai 2016 par rapport à la moyenne des sorties de mars 2015 à mai 2015.

Avertissement : Depuis fin 2015, des modifications sont apportées aux modalités d'inscription des demandeurs d'emploi à Pôle emploi (refonte des intitulés des motifs d'entrée sur les listes, généralisation de la dématérialisation de l'inscription à Pôle emploi), permettant notamment de mieux retracer les motifs d'inscription. Sans effet sur le total des entrées en catégories A, B, C, elles ont cependant un impact sur la répartition par motif de ces entrées. Ces modifications affectent particulièrement l'évolution sur 3 mois des entrées pour « reprise d'activité »."

## SOURCE, DÉFINITIONS ET MÉTHODE

### Source : la Statistique mensuelle du marché du travail (STMT)

La Statistique mensuelle du marché du travail (STMT) est une source statistique exhaustive issue des fichiers de gestion de Pôle emploi. Elle porte sur tous les demandeurs d'emploi inscrits, entrés ou sortis des listes un mois donné.

La correction des variations saisonnières permet de rendre les évolutions mensuelles pertinentes pour l'analyse conjoncturelle. Les coefficients de correction des variations saisonnières sont estimés une fois par an, sur la période allant de janvier 1996 au dernier mois de décembre. Lorsque ces coefficients sont réestimés, les séries CVS sont révisées, sur tout leur historique. La prochaine campagne d'actualisation des coefficients aura lieu en février 2016.

Une [documentation méthodologique](#) présente plus en détail la STMT.

Le Fichier historique statistique (FHS) est une autre source statistique sur les demandeurs d'emploi issue des fichiers de gestion de Pôle emploi. Elle comporte tous les épisodes d'inscription sur une période de 10 ans. Les statistiques produites à partir de la STMT et du FHS peuvent légèrement différer en raison de différences dans la constitution des deux sources concernant notamment la façon dont sont traités les événements enregistrés avec retard et les sorties de courte durée. Des [séries brutes sur les demandeurs d'emploi issues FHS](#), au niveau national, sont publiées chaque année.

### Demandeurs d'emploi : définition et différence avec les chômeurs au sens du BIT

Les demandeurs d'emploi sont des personnes qui sont inscrites à Pôle emploi. Conformément aux recommandations du rapport du Cnis sur la définition d'indicateurs en matière d'emploi, de chômage, de sous-emploi et de précarité de l'emploi (septembre 2008), la Dares et Pôle emploi présentent depuis 2009, à des fins d'analyse statistique les données sur les demandeurs d'emploi inscrits à Pôle emploi selon les catégories suivantes :

- catégorie A : demandeurs d'emploi tenus de rechercher un emploi, sans emploi ;
- catégorie B : demandeurs d'emploi tenus de rechercher un emploi, ayant exercé une activité réduite courte (de 78 heures ou moins dans le mois) ;
- catégorie C : demandeurs d'emploi tenus de rechercher un emploi, ayant exercé une activité réduite longue (de plus de 78 heures au cours du mois) ;
- catégorie D : demandeurs d'emploi non tenus de rechercher un emploi (en raison d'une formation, d'une maladie...) y compris les demandeurs d'emploi en contrat de sécurisation professionnelle (CSP), sans emploi ;
- catégorie E : demandeurs d'emploi non tenus de rechercher un emploi, en emploi (par exemple, bénéficiaires de contrats aidés, créateurs d'entreprise).

Est chômeur au sens du BIT toute personne de 15 ans ou plus qui n'a pas travaillé au moins une heure pendant une semaine de référence, est disponible pour prendre un emploi dans les 15 jours et a recherché activement un emploi dans le mois précédent ou en a trouvé un qui commence dans les trois mois. Le chômage au sens du BIT est mesuré par l'enquête Emploi de l'Insee.

**L'inscription à Pôle emploi en catégorie A et le chômage au sens du BIT sont deux réalités proches, mais qui ne se recouvrent pas** (voir [documentation](#)).

### Interprétation des séries CVS sur les demandeurs d'emploi

Les données STMT étant exhaustives, il n'existe pas, comme pour des données d'enquête, d'incertitude liée à l'échantillonnage. Les variations des séries CVS issues de la STMT peuvent résulter soit de la tendance de moyen terme, principalement liée aux évolutions du marché du travail et à la conjoncture économique, soit de chocs ponctuels, dont les sources peuvent être variées (variations dans la gestion des listes de demandeurs d'emploi par Pôle emploi ou dans les comportements d'inscription, chocs ponctuels du marché du travail, imprécisions dans l'estimation des corrections des variations saisonnières, ...). Parmi ces chocs ponctuels figurent aussi des incidents et changements de procédure dont certains ont pu avoir un impact significatif sur les séries de demandeurs d'emploi. Un [document](#) présente les principaux événements et leurs impacts.

Une [documentation](#) fournit des éléments d'aide à l'interprétation des séries mensuelles CVS sur les demandeurs d'emploi.

### Pour en savoir plus

[1] Dares, Pôle emploi, « Demandeurs d'emploi inscrits par Pôle emploi », *Dares Indicateurs*.

[2] Dares, les séries mensuelles régionales, départementales et par zone d'emploi.